



GRONG[®] kommune

ORGANISASJONSPLAN

FOR

GRONG KOMMUNE

-

FLYKTNINGETJENESTEN

INNHOLDSFORTEGNELSE

INNHOLDSFORTEGNELSE	2
1. BAKGRUNN FOR FORSLAG TIL NY ORGANISERING	3
2. DAGENS OPPGAVER FOR FLYKTNINGETJENESTEN	3
3. FELLES ORGANISERINGER MED ANDRE SOM TILBYR TJENESTER TIL FLYKTNINGER – PROSESSEN MED PLANARBEIDET	4
3.1 SAMMENSLÅING AV FLYKTNINGETJENESTEN OG VO	4
3.2 SAMMENSLÅING AV FLYKTNINGETJENESTEN OG MILJØARBEIDERTJENESTEN	4
4. FORSLAG TIL FREMTIDIG ORGANISERING AV FLYKTNINGETJENESTEN	6
5. BESKRIVELSE AV STILLINGSINNHOLD	7
6. RESSURSER FLYKTNINGETJENESTEN OG SAMARBEIDET MED BEEM	7
7. VEILEDNING AV PROGRAMRÅDGIVERE - MÅLSETTING	8
8. KONTORLØSNING	8
9. HØRING OG IVERKSETTELSE	8

1. BAKGRUNN FOR FORSLAG TIL NY ORGANISERING

Flyktingetjenesten er i dag organisert som en del av NAV. Denne ordninga ble innført etter omorganiseringa av NAV i 2008/2009. Før den tid var flyktingetjenesten en del av rådmannens stab. Arbeidet med flyktninger som spesialfelt ligger i dag, foruten på NAV også på voksenopplæringa og Miljøarbeidertjenesten (BEEM). Tjenesten har i de senere årene utviklet seg til å omfatte de fleste av kommunens tjenestetilbud. Det er bosatt over 100 personer via flyktingetjenesten siden vi startet med å ta imot flyktninger før tusenårsskiftet. Selv om man nok finner gode grunner for at NAV og flyktingetjenesten hører sammen, er det flere gode argumenter for at disse nå bør skille lag;

- ✓ Det skal iverksettes en ny organisering av NAV fra 1. april 2017. NAV er en interkommunal tjeneste og det er bare Grong som har flyktingetjenesten som sin del av tilbudet i NAV.
- ✓ Flyktingetjenesten bør bli en «tydeligere avdeling»
- ✓ Det er behov for å samle og rendyrke kompetanse på flyktingområdet for å få best mulig kvalitet på tilbudet.
- ✓ Flyktingetjenesten har en vesentlig rolle i budsjett- og økonomiplanarbeidet, viktig å få en god oversikt og koordinering på økonomiske tilskuddsordninger.

2. DAGENS OPPGAVER FOR FLYKTINGETJENESTEN

De oppgavene som pr i dag er spesielt lagt til flyktingetjenesten på NAV er:

- ✓ Kommunal saksbehandling på flyktingområdet
- ✓ Integreringstilskudd – budsjettering, kontroll og utsøking
- ✓ Introduksjonsstønad – vedtak – Arbeidspraksis
- ✓ Programveiledning –
- ✓ Ferieprogram – sommerferier, høst-/vinterferier, planleggingsdager, m.m
- ✓ Samarbeidsmøter –
- ✓ Administrasjon språk og arbeidspraksis
- ✓ Livsveiledning
- ✓ Bosettinger i forhold til folk som har utfordringer – avgi uttalelser
- ✓ Informasjonstimer – gruppeveiledning.
- ✓ Veiledning i samarbeid med andre sektorer

I tillegg kommer voksenopplæringa og BEEM som egne tjenester.

Det har fra flere hold blitt nevnt at det er et behov for et felles «forværelse» i tjenesten. Og så har samtidig flyktingetjenesten vært opptatt av at vi følger sektoransvaret også for flyktninger. Vi må se opp for at vi ikke får en spesialisert tjeneste bare regnet for flyktninger! Men flyktningene må oppdras til å henvende seg der de forskjellige tjenestene utøves, og tjenestene (avdelingene) må forberedes på at de må ta imot bosatte flyktninger på lik linje med andre innbyggere. Denne vridningen av tilbudet vil bli en sentral oppgave for en ny flyktingetjeneste.

3. FELLES ORGANISERINGER MED ANDRE SOM TILBYR TJENESTER TIL FLYKTNINGER – PROSESSEN MED PLANARBEIDET

3.1 SAMMENSLÅING AV FLYKTNINGETJENESTEN OG VO

Det har blitt gjennomført en god prosess i arbeidet med forslaget til en ny flyktingetjeneste. Både ansatte og tillitsvalgte har deltatt på flere møter for å vurdere fordeler og ulemper med en ny organisering. Et av temaene har vært å vurdere en sammenslåing mellom BEEM, Voksenopplæringa (VO) og Flyktingetjenesten. For Voksenopplæringa sin del fant man at det beste alternativet var å opprettholde dagens ordning ut i fra disse momentene:

Fordeler:

- Jobbe med samme ansatte.
- Norskopplæringa er en stor del av introduksjonsprogrammet
- Norskopplæringa er en del av introduksjonsloven
- Tettere kopling i forhold til praksisfeltet.
- Styrke tenkinga rundt introduksjon

Ulemper:

- Ser folket fra ulikt ståsted
- Avdelingsleder VO bør være tilstede på opplæringscenteret
- Samarbeid med skole er viktig – bør absolutt være koplet opp mot oppvekstsiden.
- Ulike oppgaver mot brukere, lærere kontra rådgivere - Rollene må rendyrkes
- Fjerner seg fra kjerneaktiviteter, videreutdanning, kontakt med FM, samarbeid med andre.
- Vil være en lederutfordring dersom VO tas inn i en ny tjeneste – mange ulike oppgaver.

Konklusjon etter møter og rådmannens anbefaling:

Samarbeidet med voksenopplæringa kan styrkes selv om de står utenfor en eventuell framtidig flyktingetjeneste. Det kan utarbeides gode styringsrutiner som muliggjør dette. Voksenopplæringa vil derfor fortsette å være underlagt oppvekstområdet.

3.2 SAMMENSLÅING AV FLYKTNINGETJENESTEN OG MILJØARBEIDERTJENESTEN

Den samme vurderinga ble gjort i forbindelse med et forslag om å slå sammen BEEM og flyktingetjenesten. Her kom det fram at BEEM tjenesten er en unik tjeneste rettet mot en spesiell gruppe personer. BEEM utfører det «foreldreoppdraget» som kommunen har i kraft av at man mottar enslige mindreårige som har vedtak knyttet opp i lov om barnevern. BEEM sin tjeneste er rettet mot å gjøre de mindreårige selvstendige gjennom veiledning og miljøarbeid. De legger til rette for egne sosiale tiltak og aktiviteter. BEEM følger et eget program som innebærer oppfølging mot skoletilbud og selvstendigjøring. Derfor har man kommet fram til at det er lite hensiktsmessig å kople BEEM sammen med flyktingetjenesten som har et mye bredere tilbud til en annen gruppe personer.

Et annet alternativ som også er blitt vurdert er en sammenslåing mellom miljøarbeidertjenesten (BEEM og avdeling for funksjonshemmede) og flyktingetjenesten. Bakgrunnen for dette var blant annet den samlede organiseringa i miljøarbeidertjenesten og den fysiske nærheten mellom BEEM og avdeling F. Følgende momenter ble vurdert:

Fordeler:

- Miljøarbeidere inn i flyktingetjenesten opp mot voksne og familier
- God utnyttelse av tjenestene – godt samarbeid – god informasjon/veiledning
- Samme type utfordringer/veiledning
- Flyktingefaget
- Rendyrking av ledelse

Ulemper:

- Miljøarbeiderne kan bli «oppspist» av flyktingetjenesten dersom disse benyttes på tvers av fagområdene.
- Utfordring å klare å opprettholde dagens ressurser på avdeling F.
- Ulike fag/jobber/engasjement/miljøarbeid/karriereveiledning.
- Avd F og BEEM har ulike oppgaver i dag.
- 3 ulike fagfelt i en sammenslåing kan skape utfordringer
- Eventuelle kutt kan særlig ramme avd f.
- Større ansvar for avdelingsleder – flere fagfelt

Konklusjon etter møter og rådmannens anbefaling:

Det er ikke hensiktsmessig med en samorganisering av miljøarbeider -tjenesten og flyktingetjenesten.

4. FORSLAG TIL FREMTIDIG ORGANISERING AV FLYKTNINGETJENESTEN

Rådmannens anbefaling:

Under henvisning til forannevnte vurdering og anbefalinger, foreslås det å organisere flyktingetjenesten som en egen enhet under velferdsområdet. Det foreslås videre å ansette en avdelingsleder som får ansvar for tjenesten på lik linje med andre avdelingsledere i kommunen. Det overordnede ansvar legges til kommunalsjefen for helse, omsorg og velferd.

Det etableres også et samarbeid mellom BEEM og flyktingetjenesten slik at tjenesten avlastes ved mottak av flyktinger.

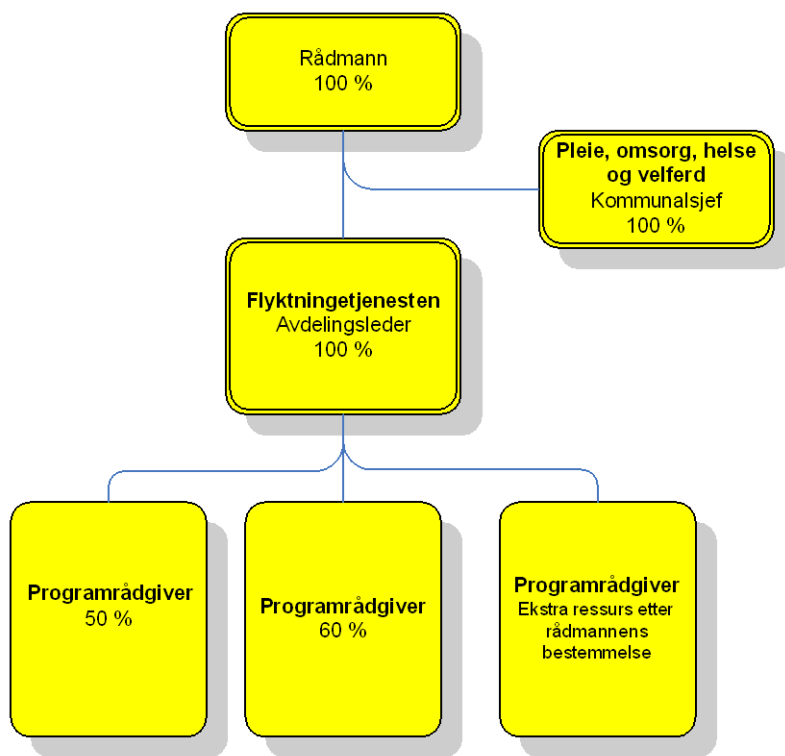
Gjennom omstillingssamtaler med de ansatte har man kommet fram til at tjenesten skal bestå av en leder i 100 % stilling samt to programrådgivere på henholdsvis 60 % og 50%. En utvidelse av stillingsrammen for å kompensere for medgått ressurs til avdelingsledelse må vurderes særskilt.



GRONG

 kommune

- Et aktivt og robust regionsenter med livskvalitet og mangfold



5. BESKRIVELSE AV STILLINGSINNHold

Avdelingsleder flyktningetjenesten – 100 % stilling

- Personal- og økonomiansvar
- Administrativt ansvar
- Utviklings- og planarbeide
- Fagansvar
- Resultatansvar
 - Bosetting av vedtatt antall
 - Introduksjonsprogram og overgang til arbeid/aktivitet
- Tilskuddsforvaltning
 - Ansvar for ut søking av integreringstilskudd, særtilskudd enslige mindreårige og ekstra tilskudd (ekstra behov og personer over 60 år)
 - Ha samlet oversikt over tilskuddsordningene innenfor fagområdet
- Bosettingskontakt med IMDI
 - Utsøking av personer til bosetting
 - Koordinering mot andre enheter
- Øvrige oppgaver etter overordnedes bestemmelser

Programrådgiver 110 % stilling (50 % + 60 %)

- Kartlegging og utarbeidelse av individuell plan for introduksjonsprogrammet
- Programveiledning og oppfølging
- Vedtak i henhold til Lov om introduksjonsstønad
- Kontroll og attestasjon av utbetaling introduksjonsstønad
- Koordineringsansvar i forhold til samarbeid med aktuelle instanser/aktører
- Planlegging og gjennomføring av informasjonstime i program
- Bosettingsarbeid i forhold til enkelt deltagere
- Utarbeidelse og gjennomføring av ferieprogram
- Praksismodell introduksjonsprogram
 - Språk og arbeidspraksis
 - Samarbeid med næringsliv

6. RESSURSER FLYKTNINGETJENESTEN OG SAMARBEIDET MED BEEM

Per i dag er ressursen på 2,1 stillinger (3x50 % samt 60 %). I forbindelse med økt bosetting er 60 % stilling økt opp til 80 % i en periode fra 01.02.17. Den nye organisasjonsplanen vil bestå av 3 stillinger fordelt på en på 100%, en på 60 % og en på 50 % stilling.

I forbindelse med omorganisering av flyktningetjenesten bør det vurderes en fleksibel ressurs som kan være tilgjengelig ved mottak av et større antall flyktninger. Den fleksible ressursen kan tas i bruk etter behov og størrelsen avhenger av behovet, men pr i dag er ressursen 20 % (økning fra 60 – 80 % stilling for en ansatt).

IMDI anbefaler 20 deltager pr 100 % stilling som programrådgiver for å ivareta deltaker best mulig, og for å sikre bedre måloppnåelse etter endt program.

Det legges inn en egen «fleksibel ressurs» i organisasjonsplanen uten at man setter en stillingsstørrelse. Delegasjonsreglementet gir rådmannen fullmakt til å opprette stillinger innenfor budsjettammene.

Samarbeidet med BEEM omfatter veiledning/bistand av praktisk og miljøfaglig art. I tillegg er BEEM bedt om å vurdere en overtakelse av hele ansvaret for AMOT (alternative mottaksplasser).

Utviklingen av flyktningssituasjonen på landsbasis har gått fra en situasjon hvor trykket på kommunene var stort for å ta imot flyktninger, til en nærmest «kamp» om flyktninger ettersom tilstrømmingen av flyktninger til landet har stagnert kraftig. Dette har for Grong kommune medført at forventet antall BEEM-ere i 2017 blir noe redusert og at ankomsten trolig vil skje sent på året. Derfor kan man bruke ressurser på tvers av avdelingene BEEM og flyktningetjenesten i en periode.

7. VEILEDNING AV PROGRAMRÅDGIVERE - MÅLSETTING

Det er viktig med tett og god oppfølging av den enkelte deltager for å sikre god deltagelse og progresjon i gjennomføring av introduksjonsprogrammet. Optimal oppfølging vil være:

- ✓ Ukentlige samtaler første måned etter bosetting
- ✓ Deretter en samtale pr. 14 dag 2-3 måneder framover
- ✓ Tilslutt oppfølging 1 gang pr måned gjennom resten av perioden

8. KONTORLØSNING

Det anbefales at flyktningetjenesten flytter inn i de lokalene som i dag disponeres av oppvekstområdet som ligger ved NAV-kontoret. Ved besøk av flyktninger kan de bruke det samtalerommet som ligger nærmest disse kontorene. Dersom NAV mener at dette ikke lar seg gjøre må man vurdere andre muligheter på litt sikt. En mulighet kan være å skille mellom de lokalene man til daglig har kontor plass og samtalerom, slik at samtalen tas på Voksenopplæringscenteret på Bergsmo. Det vil redusere medgått tid for flyktningene til reise mellom Bergsmo og Grong sentrum.

9. HØRING OG IVERKSETTELSE

Planen sendes ut på høring med høringsfrist innen 17. mars 2017. Høringsinstanser vil være berørte ansatte, tillitsvalgte, verneombud og ledere. Målsettingen er iverksettelse fra og med 1. april 2017.