

Pilegrimsleia fra Namdalen

Når pilegrimsleia fra Namdalen åpnes 6. juli 2003 i forbindelse med 850-årsjubileet for Nidaros erkebispede, er den til nå den nordligste strekning av pilegrimsleia i Norge, og kanskje den nordligste i verden.

Gløshaugkirka i Harran, Grong kommune, var et naturlig utgangspunkt for ei pilegrimslei fra nord.

I middelalderen var Gløshaugkirka annekskirke under hovedkirka på Ranem i Overhalla. Det gamle Naumudal ble til Naumdølafylke noe før 1000-tallet. Fylket var delt i to halv-fylker; *Ytre Halfa* og *Øvre Halfa*. Øvre Halfa; Overhalla, omfattet hele Indre Namdal med unntak av Lierne, som tilhørte Sparbyggja fylke. Gløshaugkirka var lenge den øverste kirka i Overhalla prestegjeld. Før nye kirker ble bygd i Røyrvik og på Trones på Namsskogan rundt 1830, soknet folket fra Vefsn og Borgefjell i nord og Jorm og Frostviken i øst, til denne kirka.

Fram til 1800-tallet var dette et grenseområde for gårdsbosetninga i innlandets jordbruksbygder. I 1742 het det at bygda strakte seg til gården Åsmulen i Harran. Lenger nord og øst var områder som *alene av Lap-finner indehaves*. Det samiske navnet på Gløshaugkirka er *Gløsen-gærhko*.

Først i 1924 ble en sammenhengende innlandsveg, med forbindelse mellom Nord-Trøndelag og Nordland åpnet. Før den tid gikk kommunikasjonen fra Namdalen og nordover hoved-

i ytterkantene for middelalderens landeveger i retning nord-sør.

Vi vet ikke mye om hvor stor pilegrimsvandringen har vært fra de nordlige områdene av Sverige og Norge. Heller ikke vet vi nøyaktig hvor de vandret. Over fjell og gjennom skog har folket fulgt de naturlige leiene i terrenget, i tettere bebodde områder fantes allfarveger som ble brukt til all slags ferdsel. For å kunne si noe om pilegrimsleier, handler det derfor om å finne fram til ferdselsveger som vi med større eller mindre sikkerhet kan si har vært brukt fra middelalderen (1050–1537).

Fram til 1400-tallet var Nidaros det fremste valfartsmål i Norden. Fra fjern og nær søkte folket sjelebot ved hellig Olavs skrin. I en rekke land, fra Vest-Europa til Novgorod i Russland, er ikke mindre enn 400 kirker helliget til St. Olav.

Pilegrimsleiene bindes sammen med spor som kan knyttes til Olavstradisjonen. Kirkebygg og kirkekunst, hellige vannkilder og rester etter sælestuer er fysiske minner som forteller noe om valfarten til Nidaros.

Å gå i pilegrim var ei åndelig handling, motivert ut fra egne behov eller pålagt som botsgang for synd og straffbare handlinger. Selve vandringa var ei forutsetning for å oppnå helbredelse og frihet fra sykdom, synd og nød ved det hellige målet. I nesten fem hundre år gikk pilegrimer i samme ærend. Fra det som for oss er ei dunkel fortid, kan

navn, sagn og legender knyttet til landskapet der de gikk.

Minner om pilegrimenes trosforestillinger finnes blant anna igjen i form av *kors*-navn og muntlige tradisjoner om hellige vannkilder langs vegene de brukte. At helgendyrking og Olavs-tradisjonene også har stått sterkt i Namdalen, vises ikke minst gjennom kirkeinventar og kirkekunst. Fra hele Trøndelags-området er det 7 bevarte alterskap med avbildninger av St. Olav fra senmiddelalder, av disse stammer 5 fra kirker i Namdalen.

På strekninga fra Gløshaugen i Namdalen til Imsdalen på Snåsa finnes mange forskjellige

landskapstyper og spor etter menneskers liv og virke over en periode på flere tusen år.

En vandring langs hele eller deler av denne leia gir en fin anledning til ettertanke og perspektiv. Fra Gløshaugen i nord til middelalderens senter i Nidaros går leia gjennom et mangfold av landskapstyper, der de lange historiske linjene viser hvordan folket har levd og tilpassa seg ulike vilkår.

Minnene knyttet til pilegrims-tradisjonen forteller om felles tro og åndsliv, om kontakt mellom mennesker og forbindelser over store områder.

God Tur!

Gløshaugen på Gartland

Kulturminner

Fra Gløshaugen ser en vidt utover dalføret langs Namsen og områdene omkring. I dag slynger E6 seg nordover dalen, med vegforbindelse fra Gartland over til Høylandet.

Vegkrysset her har ei svært lang historie. Fra skog- og fjell i nord og øst, fra jordbruksbygdene i sør og fra kystområda i vest har gamle stier og vegleier møttes i dette området. Gammelvegen fra øst har trolig vært ei av de tidlige ferdslisårene mellom innland og kyst i Namdalen. Denne leia kom over Eilstad på øst sida av Namsen og krysset elva der. Fra Gartland gikk den over til Høylandet, og derfra

minner i nærområdet forteller at det må ha vært et folkerikt samfunn alt i førkristen tid. På platået nedenfor Gløshaugen er det rester etter flere gravhauger, og på Fuggelsmoen ved den gamle vegen over til Høylandet er det et større gravfelt med 11 hauger. På Eilstad og Rosset er det flere gravanlegg, og i Eilstadmarka har det vært drevet jernutvinning i eldre jernalder.

Nordlandsbanen går forbi Gartland. Under anleggstida på 1930-tallet, og seinere med stoppestedet på Gartland stasjon, vokste det fram et bygdesenter her. Stasjonen er nå nedlagt, men stasjonsbygninga er restaurert med tanke

Landskapet

Det særprega landskapet på Gartland skyldes en leinholdig grunn. Terrengtet er brutt opp i en mengde små og store raviner. På begge sider av Namsen ligger gårdene spredt, fra de lave elve-slettene og oppover de bratte dal-sidene. Jordbruksdrift med slått og beite gjennom lange tider har skapt et vakker kulturlandskap, som dagens ferdafolk har godt utsyn til på sin tur gjennom bygda.

Gløshaugkirka

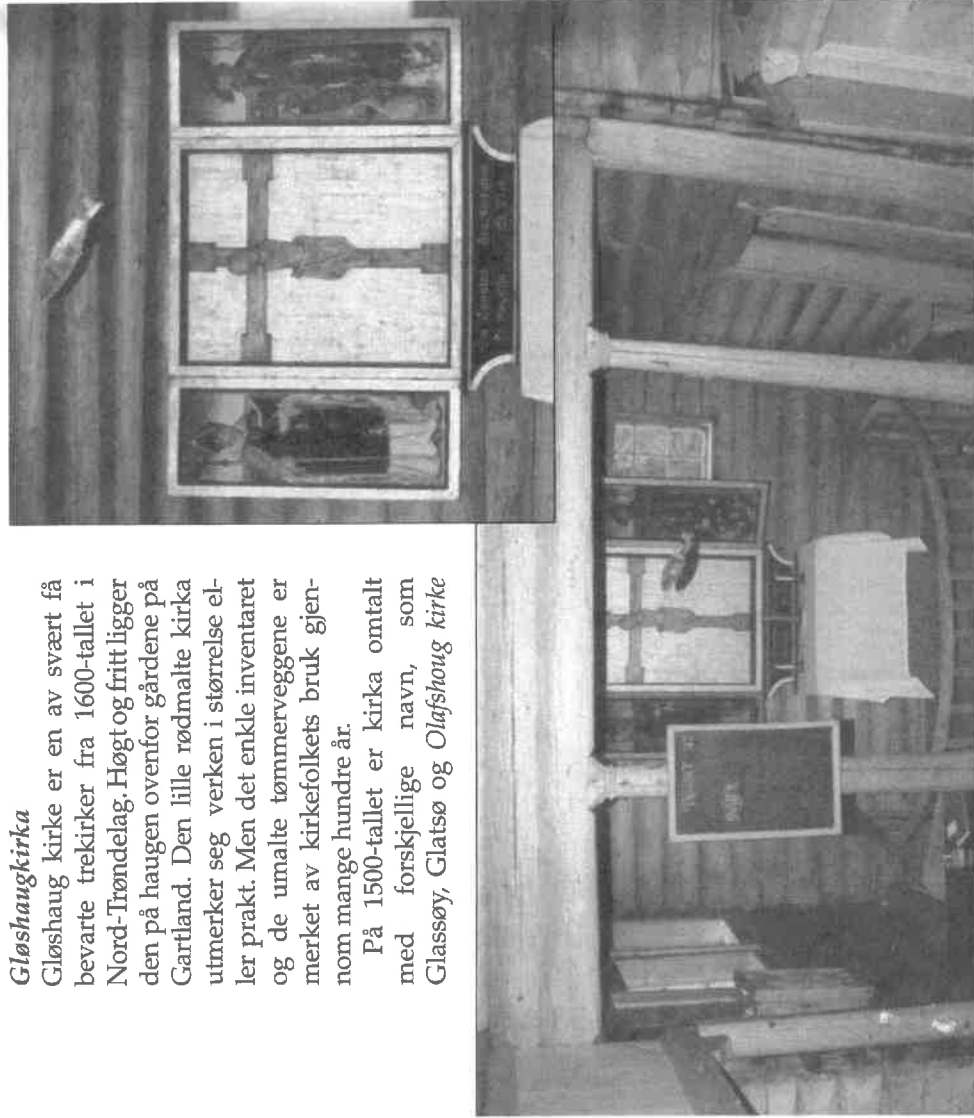
Gløshaug kirke er en av svært få bevarte trekirker fra 1600-tallet i Nord-Trøndelag. Høgt og fritt ligger den på haugen ovenfor gårdene på Gartland. Den lille rødmalte kirka utmerker seg verken i størrelse eller prakt. Men det enkle inventaret og de umalte tømmerveggene er merket av kirkefolkets bruk gjennom mange hundre år.

På 1500-tallet er kirka omtalt med forskjellige navn, som Glassøy, Glatso og Olafshoug kirke

i Hærø fierding. Navnet Olafshaug kan tyde på at Gløshaugkirka har vært vigd til St. Olav.

I 1689 var den *ældgamle Gløshaug Stovkirke af Alder saa brøstfældig og falddefærdig*, at ny kirke måtte bygges. Når den første kirka var bygd er det ingen som vet. Den ene av kirkeklokkene fra den gamle kirka er fortsatt i bruk. Den skal visstnok være en av de eldste i landet, muligens fra det 12. århundre.

Interiør fra Gløshaugkirka.



Foran kordøra henger en liten sølvfisk. Sagnet forteller at en fisker skal ha gitt sølvfisken i gave til *den fattigste kirka i landet*, som takk til Gud etter at han ble velsignet med godt fiske. Ingen vet hvor gammel sølvfisken er, men den fulgte med blant det forholdsvis rikholdige inventaret fra den gamle stavkirka. Kirka var for øvrig ikke spesielt fattig; den eide i sin tid mye jordegods i Namdalen. Fisk var ellers et velkjent Kristus-symbol i den første kristne tida.

Alterskapet har fløydører med malerier av fire helgener; St. Olav, St. Augustin, St. Sunniva og St. Katarina. Maleriene er sjelden godt bevart middelalderkunst fra mellom år 1510–1520. Midtstykket i alterskapet, et kristuskrusifiks, er eldre enn helgenbildene.

I tradisjonen omkring kirka har Olsok-messa hatt en særlig plass, en tradisjon som fortsatt holdes vedlike. I nyere tid har det vært markering av Olsok her siden 1920-tallet.

Samene og Gløshaugkirka

I Namdalens Beskrivelse fra 1597 heter det:

“Og man kan kjøre eller ride til alle disse kirker, fordi det er alt sammen landfast, og østerfor dette er intet annet enn skog og fjell. Men hine villde lapper som holder til uti fjellene pleier 2 ganger eller 3 hvert år å komme hit ned med deres Finde skat, og da fører de dyne war, som er gjort av reinshuder, og Finde sko, og Finde handske ned og selge for mat, for søto og for klær, men helst vil de ha gjort søto, som er søtoskjeer, køpespenner og

Gløshaugkirka samene søkte, siden den var den nærmeste til deres områder. Samene kunne ikke som bøndene kjøpe jord og skog eller bygge gårder. Derfor var samesølvet spesielt viktig. Det samiske draktsølvet har en middelaldersk stil med katolsk påvirkning, der særlig et Ave-Maria-smykke går igjen. Smykket har form som en M med krone over, som symboliserer jomfru Maria. Et løst anheng er formet som en A, som står for Anna, Marias mor. Samene har bestilt og brukt Ave-Maria-maljen helt opp til nyere tid.

Den tidlige kulturkontakten med kirke og kristen tro hadde avspeilet seg i samisk mytologi, og mye kan tyde på at samene i middelalderen hadde en positiv holdning til den katolske lære.

At handelen med samene var viktig også for kirken, går fram av en lov fra 1313, som forbyr erkebiskopens fogder i Nidaros å tynge samene med ekstra pålegg, når de fór rundt og tok opp skatt og dreiv handel med dem. Nidarosbiskopen drev også en betydelig englands-handel, og samenes handelsvarer var en del av denne eksporten.

Da major Peter Schmitler var på sin grenseeksaminasjon i åra 1742 til 1745, var det ofte samer som var de lokale kjentfolk og vegvisere i grensetraktene. Av uttalelser til grensekommisjonsretten går det fram at Gløshaugkirka var et viktig sentrum for samene i et veldig stort område.

I en lang periode ble det holdt ei egen messe for samene her. Da

og konfirmasjon ble gjort unna før lensmannen kom og krevde inn skatter. Bygdefolk strømmet til for å se samene i finstasen, og for å handle. Rundt kirka og på de nærmeste gårdene ble det da som en marknasplass. Reinskinn, finnsko, reinmelkost og viltskinn ble bytta mot sølv-varer, tobakk, messingringer, angler og vadmel.

Felles samlingssted

Gløshaugkirka var bygdefolkets kirke til nykirka ble bygd på Fiskem i 1873.

Da gårdsbosettinga spredde seg innover fjellbygdene fra først på 1800-tallet, ble Gløshaugkirka også nybyggernes kirke.

Da nykirka skulle bygges, var det meningen at Gløshaugkirka skulle rives. Til alt hell så en engelsk laksefisker verdien av det

gamle gudshuset; han kjøpte kirka og berget den dermed fra å bli revet. Fiskerens enke ga kirka tilbake til grunneieren, som igjen ga den tilbake til Harran soknekommune i 1910. Forutsetningen var at bygget skulle holdes i forsvarlig stand.

Den lille trekirka på Gløshaugen var gjennom flere hundre år vært et felles samlingssted for folket i de øvre deler av Namdalen. En lokal dikter har uttrykt sin respekt for plasseren og kirka på denne måten:

*Høgt på haugen kyrkja stend
Lita – gamal – høgtidsstemt
Enno klokkeklangen ljomar
over gard og hus og grend*

*Vi stend på heilag grund
Trø varsamt på stein og sti
Vi minnes dei gamle fedrar
som gav oss ein arv so sund*

Pilegrimsleia Gløshaugen - Imsdalen

(Ca. 60 km) Fra Gløshaugen på Gartland er pilegrimsleia lagt sørover gjennom Grongbygda, over Snåsaheia til Snåsa-kirka på Vinje, og derfra over Dælifjellet til Åsa i Imsdalen. Der kommer den inn på pilegrimsleia fra Megard.

Fra Gløshaugen til Mediå

(Ca. 12 km) Pilegrimsleia følger bilveg fra Gløshaugen gjennom boligområdet på Gartland til Ivamoen. Der tar den av og går etter tursti over Larsåsen, kommer igjen ned på kjørevegen og følger denne forbi Gartlandsåsen. Videre går

gammel husmannsplass. Der stien igjen kommer ned mot bilvegen, ligger en stor stein som bærer navnet *Maren-Sofie-stein*. I gamle dager pleide konene fra Gartland og Gartlandsåsen å ta med seg sitt håndarbeid og samles på dette stedet, mens de to små-søstrene Maren og Sofie lekte på steinen. Siden har folket i nærområdet brukt dette navnet om steinen.

Kjeldmoen

Etter å ha passert Gartlandsåsen, kommer leia mot Kjeldmoen. Navnet Kjeldmoen skriver seg fra en vannkilde her, som i følge gamle muntlige tradisjoner var kjent og brukt av ferdafolket. Vannkilder ved middelalderens ferdselsveger var ofte helliget til St. Olav. Vannet i slike kilder ble regnet for å ha helsebringende effekt, og i følge tradisjonen ble det ofret mynter for hell og lykke på ferden.

Kjelda ved Kjeldmoen.



Spennmyra og Korsbakkane på Fossland

Like ved vegen over Spennmyra er det funnet kavbruert og tid-er arkeologisk undersøkt og tidfestinga viste at kavbruene var anlagt en gang på 1000-tallet.

Fra Spennmyra til Fosslandsnessa går vegen ned *Korsbakkane*. Kors-navnet her kan være et minne fra pilegrimsvandring.

Like nord for Korsbakkane er det en gravhaug, og på Fossland er det også funnet et emne til ei båtforma steinøks. Denne antas å være fra yngre steinalder eller bronsealder (perioden 4000–500 f. Kr.)

Pilegrimsleia følger den gamle kjørevegen forbi gårdene på Fossland og ned mot E6.

Herfra gikk både den eldste kløyvstien og den første kjerrevegen opp og over Berga, en terrasse høyt over Namsen, for så å gå ned igjen etter Djupdalen og langsmed Namsen til Mediå. Bratte dalsider og leirras gjorde denne vegen ubrukelig, og den ble lagt om med ny trasé langs elva mellom Fossland og Mediå i 1857. På denne strekninga går pilegrimsleia etter E6 fram til Mediå, der den tar inn på gang- og sykkelvegen.

Grong kirke

Like vest for Mediå-brua ligger Grong kirke. Den første kirka i Grong var ei stavkirke, bygd i middelalderen. I 1685 ble denne revet, og ei ny kirke omtrent på samme størrelse som Gløshaugkirka ble bygd da. Kirka som står i dag ble bygd i 1877.

Av kirkeinventar i Grongkirka



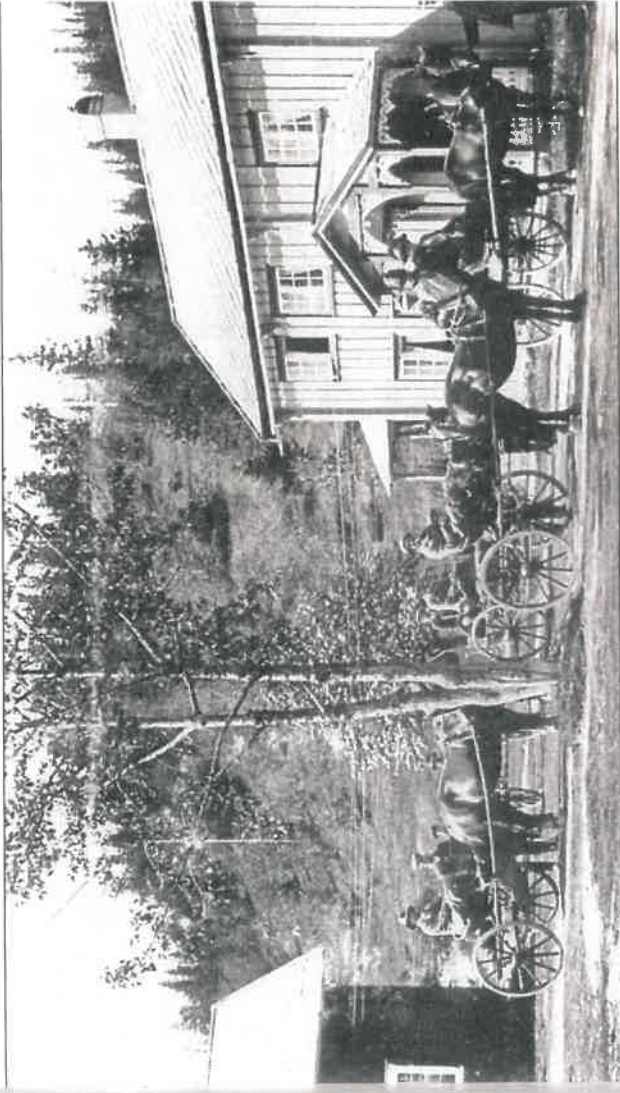
bevares nå på Vitenskapsmuseet i Trondheim. Dette er den største Olavsstatuen fra hele Trøndelagsområdet, tidfesta til ca. år 1300. Et alterskap fra senmiddelalderen, jomfru Maria med Jesusbarnet, Barbara og Birgitta. Birgitta var den svenske helgen som ble den mest populære i Norden på 1400-tallet. Fra den tida ble klosterkirka

Grong gård og Tinghaugen

Like vest for Grong kirke ligger Grong Gård og Gjestegård. Her var det en tidlig skysstasjon, som fra 1773 ble gjestiveri. Fra midten av 1800-tallet begynte utenlandske laksefiskere, særlig engelskmenn, å komme til Namdalen. På Grong

Gård holdes de lange tradisjonene med gjestegården og innløsning av langveisfarende laksefiskere fortsatt i hevd.

Øst for kirka ligger gården Tinghaugen. Der er det en forholdsvis stor, flatjevna haug. Her har det trolig vært et gammelt tingsted.



Avreise fra Grong Gård til Fiskemsfossen i 1910.

Fra Mediå til Bjørgan

(Ca. 10 km) Pilegrimsleia følger gang- og sykkelvegen gjennom sentrumsområdet på Mediå, forbi Vertshuset Grong til Esso-stasjonen. Der tar leia av fra gang- og sykkelvegen og går ned til tursti ved Sanddøla. Videre følger den turstien langs elva opp til Tømmeråsfossen, og krysser elva over ei hengebru der. På sørsida fortsetter leia etter turstien fram til

I følge et kart fra 1600-tallet ser den gamle vegleia sørfra til Namdalen ut til å ha kommet over Snåsaheia og gått på sørsida av Sanddøla til Dun, der den krysset elva like utenfor Sundspetten på Mediå. Der renner Sanddøla og Namsen sammen. Navnet Mediå kommer av at stedet ligger mellom de to elvene.

Mediå