



KOMMUNAL PLANSTRATEGI - GRONG KOMMUNE



2012 - 2015

Vedtatt av kommunestyret 21.06.2012

Innholdsfortegnelse

1. INNLEDNING	2
1.1 FORMÅL.....	2
1.2 KOMMUNENS PLANSYSTEM	2
2. FØRINGER	4
2.1 NASJONALE FORVENTNINGER/FØRINGER	4
2.1 REGIONALE FORVENTNINGER/FØRINGER.....	4
3. UTFORDRINGER OG MULIGHETSOMRÅDER	5
3.1 BEFOLKNINGSUTVIKLING.....	5
3.2 VERDISKAPNING OG NÆRINGSUTVIKLING	7
3.3 SAMFERDSEL OG INFRASTRUKTUR.....	9
3.4 KLIMA OG ENERGI	11
3.5 TETTSTEDSUTVIKLING.....	13
3.6 NATUR, KULTURMILJØ OG LANDSKAP	14
3.7 HELSE, LIVSKVALITET OG OPPVEKSTMILJØ.....	17
4. MÅL FOR PLANARBEIDET	20
4.1 ERFARINGER MED DAGENS KOMMUNEPLAN.....	20
<i>Samfunnsdelen</i>	20
<i>Arealdel</i>	20
5. KOMMUNAL PLANSTRATEGI - PRIORITERINGER 2012 - 2015	22

1. Innledning

1.1 Formål

Plandelen i ny plan- og bygningslov trådte i kraft 01.07.09. Denne inneholder en del nye krav, blant annet krav om "kommunal planstrategi". I henhold til plan- og bygningslovens § 10-1 skal kommunestyret minst en gang i hver valgperiode, og senest innen 1 år etter konstituering, utarbeide og vedta en kommunal planstrategi.

Planstrategien skal være kommunestyrets styringsverktøy, og formålet er å klargjøre hvilke planoppgaver kommunen bør starte opp eller videreføre, for å legge til rette for en ønsket utvikling i kommunen. Planstrategien erstatter det obligatoriske kravet til rullering av kommuneplanen som lå i gammel plan- og bygningslov av 1985.

Den kommunale planstrategien er ikke en plan, og derfor ikke en arena for å vedta mål og strategier. Den skal derimot drøfte utviklingstrekk i kommunen som samfunn og organisasjon som grunnlag for å vurdere planbehovet i kommunestyreperioden. Planstrategien er kun retningsgivende for kommunens planlegging, og har ingen direkte rettsvirkning for kommunens innbyggere.

Kommunen skal i arbeidet med planstrategien innhente synspunkter fra statlige og regionale organer og nabokommune. Den skal ikke sendes på vanlig høring, jf. plan- og bygningslovens krav i plansaker, men forslaget til kommunestyret skal gjøres offentlig minst 30 dager før kommunestyrets behandling. Det er ikke klageadgang eller anledning til å fremme innsigelse mot planstrategien.

1.2 kommunens plansystem

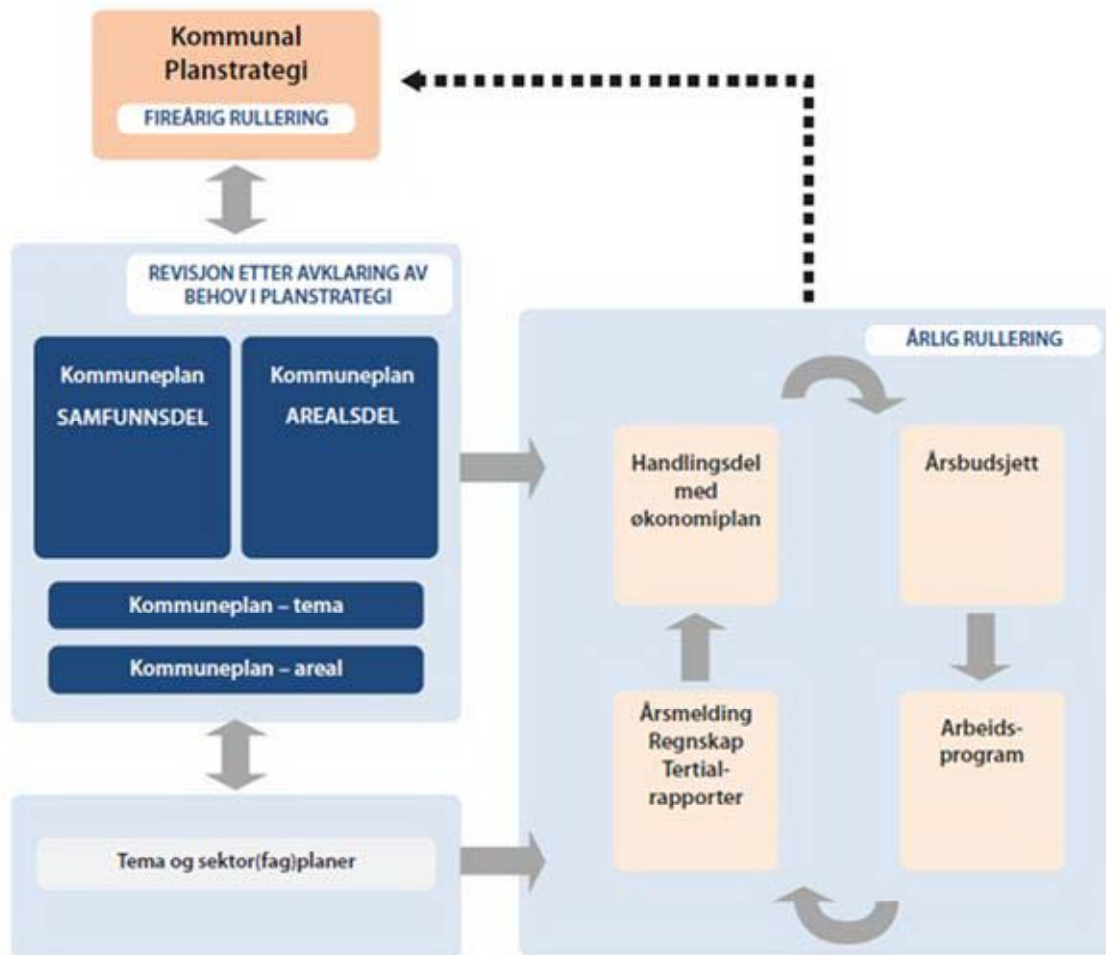
Man kan dele inn kommunens plansystem i en samfunnsdel og en arealdel. Samfunnsdelen omfatter grovt sett:

- Kommuneplanens samfunnsdel
- Handlingsprogram
- Økonomiplan
- Helse- og omsorgsplan
- Energi- og klimaplan
- Kommunedelplan for idrett, friluftsliv og fysisk aktivitet

Arealdelen omfatter:

- Kommuneplanens arealdel
- Kommunedelplan for Grong sentrum
- Kommunedelplan for Bjørgan – Heia
- Kommunedelplan for Harran
- En rekke reguleringsplaner

Planhierarkiet og samhandlingen mellom de forskjellige delene er vist i nedenstående figur 1.



Figur 1 viser den kommunale planstrategiens plassering i planhierarkiet.

2. Føringer

2.1 Nasjonale forventninger/føringer

Nasjonale forventninger til regional og kommunal planlegging ble vedtatt ved kongelig resolusjon 24. juni 2011. De nasjonale forventningene skal følges opp i arbeidet med planstrategien og bidra til at planleggingen i fylker og kommuner tar opp viktige utfordringer i samfunnsutviklingen.

Forventningene peker på oppgaver og interesser som regjeringen mener det er viktig for kommunen å fokusere på i planleggingen i kommende fireårsperiode, og skal bidra med å ivareta nasjonale interesser og nasjonal politikk i regionalt og kommunalt planarbeid.

De nasjonale forventningene til regional og kommunal planlegging tar for seg 6 områder:

- Klima og energi
- By- og tettstedsutvikling
- Samferdsel og infrastruktur
- Verdiskapning og næringsutvikling
- Natur, kulturmiljø og landskap
- Helse, livskvalitet og oppvekstmiljø.

Alle de seks områdene er nevnt som egne underkapitler i kapittel 3 i denne planstrategien. De nasjonale forventningene har dermed blitt ilagt stor vekt i planstrategien til Grong kommune.

2.1 Regionale forventninger/føringer

Nord-Trøndelag fylkeskommune har startet prosessen med regional planstrategi og den skal etter planen vedtas av Fylkestinget i juni 2012. De har utarbeidet et høringsdokument som har vært ute på høring. Deres plan er delt inn i to, en felles for Trøndelag og en egen del for Nord-Trøndelag. I høringsdokumentet er det forslag om følgende satsningsområder for del to som omhandler Nord-Trøndelag:

- Barn og unges oppvekstvilkår
- Folkehelse
- Næringsliv
- Fornybar energi
- Sørsamisk næringsliv og kultur
- Arealbruk

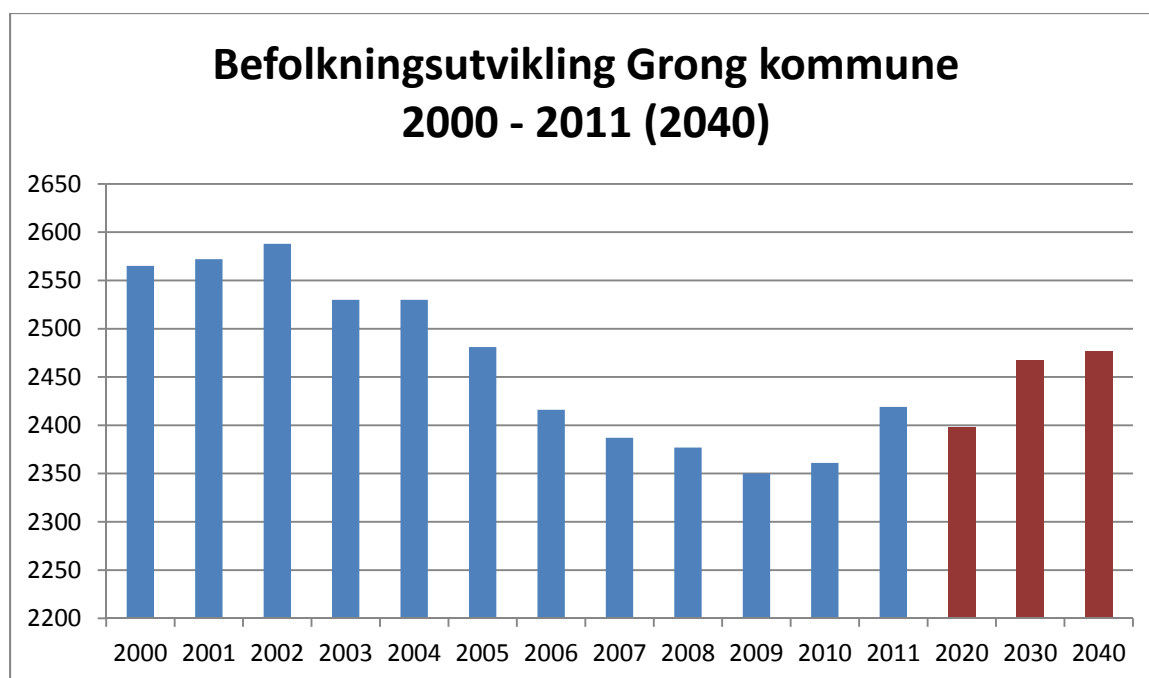
Satsningsområdene til Nord-Trøndelag Fylkeskommune samsvarer godt med de nasjonale forventningene. De regionale føringene vil derfor bli belyst gjennom de nasjonale forventningene som er innarbeidet i denne planstrategien.

3. utfordringer og mulighetsområder

3.1 Befolkningsutvikling

Grong kommune har hatt en negativ befolkningsutvikling siden år 2000. Den største nedgangen hadde man i perioden 2002 - 2009, hvor reduksjonen var på 9,2 %. Ser man hele perioden 2000 - 2011 under ett har Grong kommune hatt en nedgang i innbygger tallet på 5,7 %. Forklaringen på at nedgangen ikke er like dramatisk som i årene 2002 – 2009, er at man har hatt en positiv utvikling i folketallet de siste 2 årene. Tabell 1 viser befolkningsutviklingen de siste 11 årene. Ser man folkeveksten i forhold til folketallet (prosentvis) er Grong kommune en av de kommunene som har hatt størst vekst det siste året.

Basert på beregningsgrunnlag fra SSB er det grunn til å anta at man vil få en svak vekst i årene frem mot 2040. Fremskrevet folkemengde for Grong kommune antas å ligge på rundt 2477 personer i 2040.

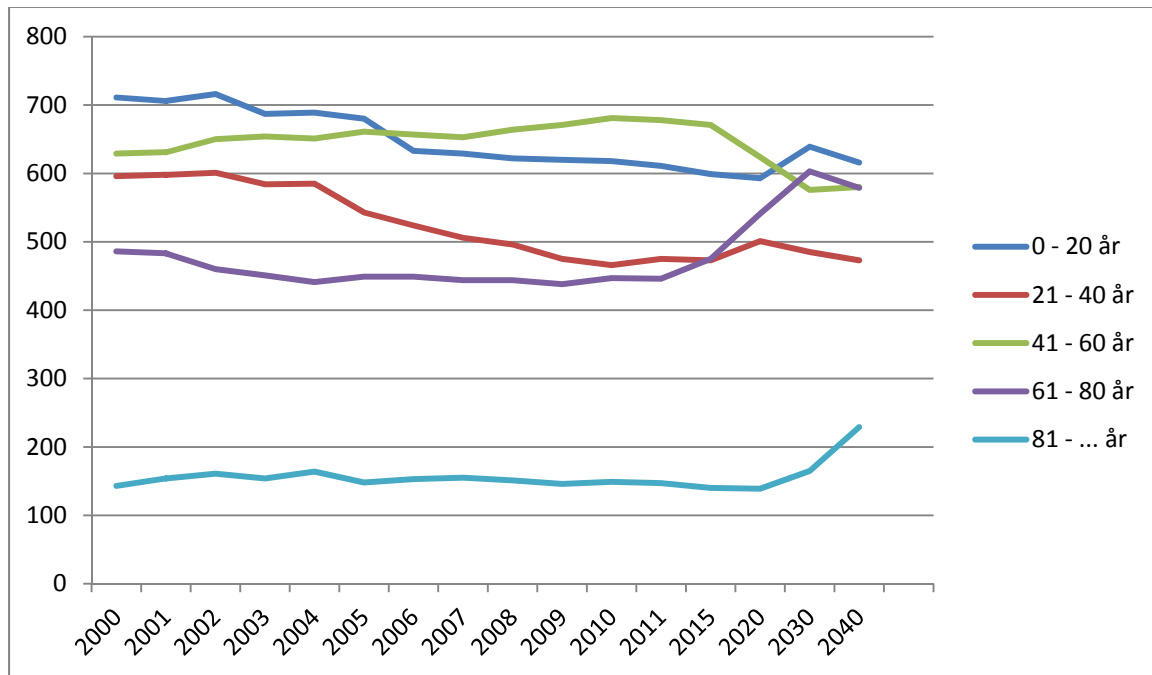


Tabell 1: Tabellen angir befolkningsutviklingen i Grong kommune fra år 2000 til 2011. Det er også lagt inn en fremskrevet folkemengde for årene 2020, 2030 og 2040. De fremskrevne tallene er basert på en middels befolkningsutvikling i landet, kilde ssb.no

Deler man inn befolkningen etter alder, ser man at befolkningsutviklingen har vært relativt stabil for aldersgruppene 61 år og eldre. For aldersgruppen 41 - 60 år har man opplevd en svak positiv befolkningsutvikling. Det meste av nedgangen i folketallet har kommet i aldersgruppene 0 - 20 år og 21 - 40 år. Se tabell 2.

Basert på tallene fra SSB ser det ut til at det er aldersgruppen 80 år pluss som er den gruppen som vil øke mest i årene frem mot 2040. Aldersgruppen 41 - 60 år vil synke frem til 2030, mens den etter

dette ser ut til å stabilisere seg. De øvrige aldersgruppene vil stige jevnt mot år 2030, for så å få en negativ utvikling frem mot år 2040. Se tabell 2.



Tabell 2: Befolkningsutviklingen 2000 - 2011, delt inn etter alder. Fremskrevne tall for år 2020, 2030 og 2040 er basert på en middels befolkningsutvikling i landet, kilde ssb.no.

Siden år 2000 har den prosentmessige andelen eldre innbyggere økt. I år 2000 var 51 % av befolkningen 40 år eller yngre, mens denne gruppen i år 2011 utgjorde 46 %. I år 2040 er tallet forventet å synke ytterligere til 44 %, og det er som tidligere nevnt gruppen 81 år og eldre som øker mest.

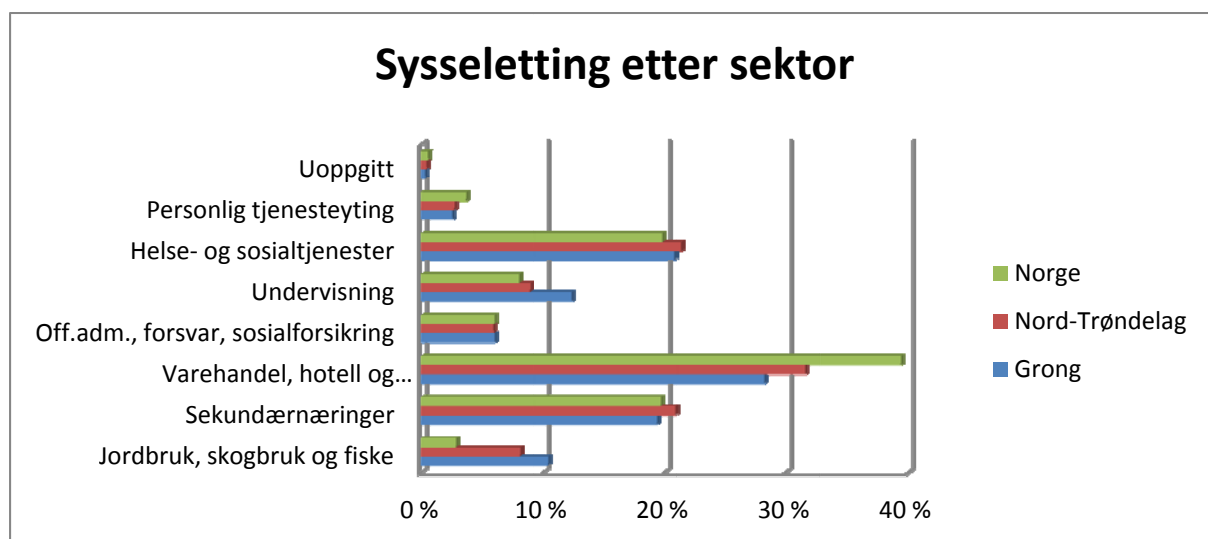
Ser vi på tallene for 2011, og sammenlikner Grong med de andre kommunene i indre Namdal, så er aldersammen setningen ganske lik. Mønsteret er heller ikke så ulikt når vi ser på bykommunene Namsos og Steinkjer, men andelen eldre er prosentmessig mindre for disse bykommunene.

Med bakgrunn i utviklingen som har vært og prognosene som foreligger er det viktig å jobbe strategisk og målbevisst for å øke folketallet i kommunen på kort og lang sikt."

3.2 Verdiskapning og næringsutvikling

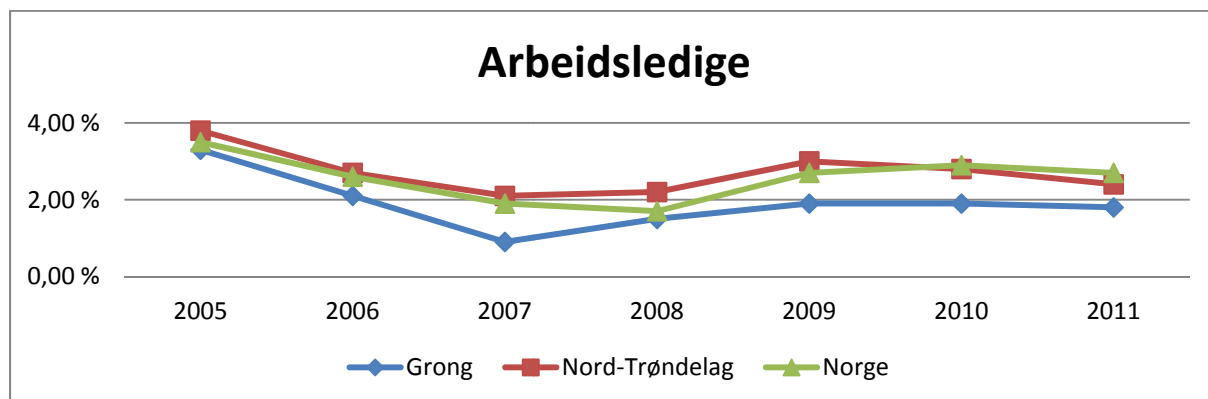
Framtidig verdiskapning skal ivareta en langsiktig og bærekraftig utvikling og må omfatte både økonomiske, miljømessige, kulturelle og sosiale dimensjoner. Sysselsettingsveksten i Norge har vært stor de siste årene og det er storbyregionene som har den sterkeste veksten. Mye tyder på at denne utviklingen vil fortsette også i årene som kommer. Blant annet på grunn av at det er i tjenesteytende næringer veksten kommer, mens sysselsetting innen primærnæringene går ned.

Grong har en større andel sysselsatte innen primærnæringene (jordbruk og skogbruk) enn gjennomsnittet for Nord-Trøndelag og Norge. Innen sekundærnæringene ligger vi på landsgjennomsnittet, men noe lavere enn Nord-Trøndelag. Når det gjelder tertiærnæringene ligger vi lavere enn landet som helhet.



Tabell 3: Tabellen angir innenfor hvilke sektorer innbyggerne i Grong kommune arbeider.

Grong har de siste fem årene hatt lav arbeidsledighet på mellom 1 - 2 %. Lavest ledighet hadde Grong i 2007, med 0.9 %. Grong har siden 2005 hatt lavere andel registrerte ledige enn både Nord-Trøndelag og landet forøvrig.



Tabell 4: Tabellen viser hvor stor prosent registrert arbeidsledige det er i Grong, Nord-Trøndelag og Norge på de gitte tidspunkt.

For Grongs vedkommende er ikke trusselen høy arbeidsledighet, men heller rekruttering av kvalifiserte arbeidstakere. Dette er en stadig større utfordring både for privat næringsliv og offentlig tjenesteyting. Det vil være viktig for framtiden at det samarbeides mellom naturlige aktører om en aktiv rekrutteringspolitikk.

Et rekrutteringstiltak kan være å heve kompetansen som allerede finnes i regionen. Grong er et skole- og studiesenter for Indre Namdal. Mulighetene dette gir kan være med å gi bedriftene og kommunen i regionen den kompetansen de trenger. Vi lever i et kompetansesamfunn hvor dette vil bli viktigere enn noen gang. Gründerkompetanse er også viktig. Entreprenørskap må fortsatt være et satsningsområde i skolen. Forskning viser at det er større sjanse for at man etablerer bedrift i voksen alder, hvis man har hatt entreprenørskap i skolen. Videre er det viktig at det legges til rette for styrking av eksisterende næringsliv og etablering av nye bedrifter gjennom gode veiledningstjenester og finansieringsmuligheter.

Mulighetene som ligger i verdiskapning innenfor opplevelsesnæringene er store. For Grong kommune kan spesielt lakseturisme og vinterturisme nevnes som to store mulighetsområder. Bedre samhandling i Namdalsregionen er viktig for å utvikle opplevelsesnæringa i Grong, og Namdalen. Viktig arbeid er på gang gjennom Visit Namdalen, hvor Grong er aktør.

En annen viktig mulighet for Grong kommune er å utnytte beliggenhet og rollen til Grong som regionsenter. Handel og servicenæring, samt kompetansesarbeidsplasser er voksende næringer og et mulighetsområde for Grong kommune. Å bygge opp Grong som et sterkt regionsenter vil være viktig for styrking av Indre Namdal som region. Grong kommune har potensial til å bygge opp viktige regionale servicefunksjoner innen offentlig forvaltning og helse. Det vil bidra til bedre tilbud til våre innbyggere, samtidig som det gjør arbeidsplassene innen offentlig forvaltning mer attraktiv.

Landbrukssektoren er en av de mest komplette verdikjedene i norsk næringsliv, og er veldig viktig for sysselsetting og bosetting i Grong og Nord-Trøndelag. Det er viktig å jobbe for å beholde landbruket vi har i dag og fortsette kampen mot rovdyrene som fremdeles er en stor trussel for deler av næringa. Det må legges til rette for økt verdiskapning og sysselsetting gjennom etablering av ny næringsvirksomhet i tilknytning til landbrukets ressurser. Satsninger som "Inn på Tunet", lokal mat og energiproduksjon kan nevnes i denne sammenheng.

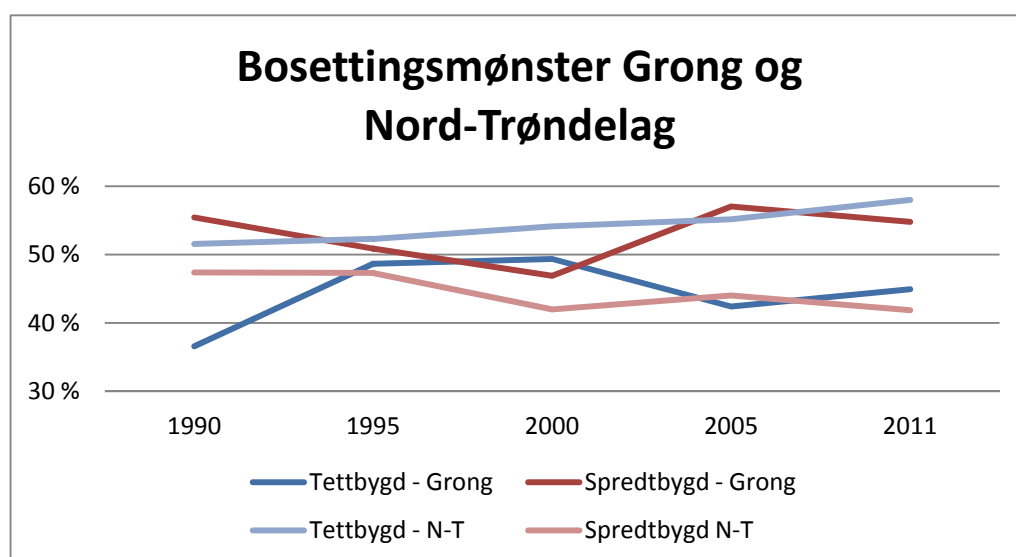
Skognæringa er en betydelig næring for Grong og Nord-Trøndelag. Verdiskapningspotensialet i skognæringa er stort. En fortsatt bærekraftigutnyttelse og aktiv oppbygging av skogressursene vil sikre treforedlingsindustrien tilgang på lokalt virke, og gi grunnlag for verdiskapning og arbeidsplasser på kort og lang sikt, også lokalt. Kommunal hovedplan for skogsbilveier skal ferdigstilles i 2012, dette blir et nyttig verktøy for næringa.

Mineralutvinning er et annet viktig mulighetsområde, basert på naturressursene. Mineralutvinning kan bidra til verdiskapning og til å skape lokale arbeidsplasser. Det er viktig at Grong kommune legger til rette for en forsvarlig og bærekraftig mineralvirksomhet.

3.3 Samferdsel og infrastruktur

God planlegging innen samferdsel og infrastruktur er viktig for å bygge sterke lokalsamfunn med gode transportsystem som dekker samfunnets behov. God planlegging kan bidra til å begrense klimautslipp og er et stort satsningsområde på nasjonalt nivå. I Grong kommune er det 52 km kommunal vei, 134 km fylkesvei og 50 km europavei. Grong kommune er et trafikalt midtpunkt for Namdalen, med jernbane og E6.

Utvikling av transportsektoren er avhengig av utvikling av arealbruken. Spredt boligbygging med store avstander mellom bolig, arbeidsplass og fritidsaktiviteter øker transportbehovet. Sammenlignet med Nord-Trøndelag har Grong en større andel spredt boligbygging. I 2011 er det 45 % av innbyggerne som bor i tettbygde strøk, for Nord-Trøndelag og landet forøvrig er tallene på henholdsvis 58 % og 79 %.



Tabell 5: Tabellen angir utvikling i bosettingsmønster for Grong og Nord-Trøndelag.

For å redusere biltrafikk, og særlig vekst i biltrafikk er det nødvendig med gode løsninger for kollektivtrafikk og et godt utbygd gang- og sykkelvegnett. Samt god planlegging for plassering av fremtidige infrastrukturtiltak som boligområder, barnehager, fritidsaktiviteter og arbeidsplasser. Høy arealutnyttelse og bevisst lokalisering av viktige virksomheter vil bidra til å redusere transportbehovet. Bedre forhold for syklist og fotgjengere fører også til tryggere skoleveger og økt fysisk aktivitet. Dette er forhold som kommunedelplan for Grong sentrum, med tilhørende arealplan, tar for seg.

Spredt bosetting er nødvendig for næringsutøvelse i distriktene, særlig med tanke på primærnæringene. For Grong kommune er det derfor naturlig at rundt halvparten av innbyggerne bor i områder med spredt bosetting. Lokale bygde- og grendesenter med fellesfunksjoner som skole, barnehage og butikk, kan redusere det daglige transportbehovet. Utfordringen vil derfor være å styrke og utvikle attraktive grendesenter som gir grunnlag for fellesfunksjoner. Spredt bosetting er for en del personer et attraktivt alternativ, i forhold til å bo sentralt, men tett. Kvaliteter som natur, oppvekstmiljø og attraktive tomter kan være utslagsgivende

Det er et nasjonalt mål at jernbane og sjøtransport skal ta mer av godstransporten. Dette vil være en gevinst både for klima og miljø, men også viktig for tryggheten på veiene. Plassering av en godsterminal i Grong kommune kan være et viktig grep for å oppnå en omflytting av godstransporten. Som trafikalt knutepunkt, med E6 og jernbane gjennom kommunen, synes Grong å være en fornuftig plassering. Dette kan bidra til at både tømmer og fisk kan omlastes og sendes videre med bane.

Det er også viktig å se på trafiksikkerhet og effektive veiløsninger for næringslivet i regionen. I den sammenheng er det behov for å gjøre noe med følgende veistrekninger i kommunen: E6 Grong – Gartland, FV 775 Gartland – Rørvik og FV 760 og FV 17 Grong - Namsos.

Attraktive næringsarealer er et annet viktig område. I planverk må det legges av arealer som kan benyttes som næringsarealer.

Bredbånd og god mobildekning er avgjørende faktorer for å få unge mennesker til å bosette seg i distriktene. En godt utbygd digital infrastruktur er viktig for innovasjon og verdiskapning i næringslivet, bruk av offentlige tjenester og for innbyggernes muligheter for å delta i samfunnslivet.

3.4 Klima og energi

Miljø har vært et satsingsområde for Grong kommune siden tidlig på 1990-tallet og miljøpolitikken har vært vedtatt i kommuneplanens samfunnsdel. *Energi- og klimaplan for Grong kommune 2010-2013* ble vedtatt 14.10.2010. Planen gjør rede for miljøpolitikken, ressurskartlegging, status/utviklingstrekk for energiforbruk/energiproduksjon/ klimagassutslipp, tiltak og handlingsplan. Grong kommune har vært *miljøsertifisert etter ISO 14001* i perioden 2008-2011, og det ble da plukket ut fire vesentlige miljøaspekter som ble brukt videre i arbeidet med tiltakene og handlingsplanen til klima- og energiplanen; energi, arealforvaltning, avløp og innkjøp. Det er lagt opp til at energi- og klimaplanen skal følges opp aktivt med tiltakene i handlingsplanen og rulleres hvert 4.år samtidig med kommuneplanens samfunnsdel. Overordnede mål for de vesentligste miljøaspektene (delmål og tiltak finnes i *Energi- og klimaplan kap 7.4 Handlingsplan Grong kommune*):

- Energibruk: lavest mulig energibruk i all sin virksomhet og skal redusere energibruken i kommunale bygg med 10% innen 2013 i forhold til forbruket i 2008.
- Arealforvaltning: utøve en bærekraftig, framtidrettet og politisk forankret arealforvaltning.
- Avløpssektoren: Avløpssektoren skal forvaltes, driftes, vedlikeholdes og videreutvikles på en bærekraftig måte med sikte på å beholde rene vassdrag og rein natur.
- Innkjøp: Følge NTFKs innkjøpsavtale og sette egne miljøkrav for produkter som ikke inngår i innkjøpsavtalen.
- Forbruk: Dreie forbruk av varer og ressurser over til miljøvennlige produkter som medfører reduserte klimautslipp og forurensning.

Grong er netto leverandør av energi og har en robust energiforsyning med fire kraftstasjoner eid av NTE langs Namsen, Knutfoss kraftverk på Gartland og flere småkraftprosjekter på gang. I 2010 bygde kommunen et flisfyringsanlegg som forsyner kommunale og andre offentlige bygninger i sentrum med fjernvarme. Som eiere/forvaltere av en stor bygningsmasse har kommunen et stort handlingsrom for å effektivisere energibruken. Kommunen har et energioppfølgingsystem for kommunens egne bygninger.

Kommunen har også betydelig påvirkning på andre bygningsforvaltere og leverandører i bygningsbransjen. Klimatiltak som har positive eller akseptable effekter på naturmangfold og andre miljøverdier skal prioriteres og det er viktig at kommunen har kompetanse til å følge opp dette. Nye områder for bolig og næring bør vurderes ut fra klimatiske forhold og tilgang på oppvarming fra omgivelsene, for eksempel spillvarme, jordvarme eller lignende, og alle boliger skal ha mulighet til å benytte fornybare energikilder til oppvarmingsformål om dette ikke medfører betydelige merkostnader.

Veitrafikken er den største utslippskilden for klimagasser i kommunen, med spredt boligbygging og stor gjennomgangstrafikk. Gode løsninger for kollektivtrafikk, samt god arealplanlegging vil være viktig for redusere biltrafikk. *Mer om dette i 3.3. samferdsel og infrastruktur.*

Kriterier ved offentlige *innkjøp* har stor betydning for både økonomi, miljø og hvilke produktstandarder som utvikles i markedet generelt. Avfallsmengdene i Norge har vokst mer enn

BNP siden 1995. De fleste avfallstypene har betydelig klimarelevans, knyttet til transport, deponering og behandling. Kommunen har ansvaret både for husholdningsavfallet og avfall fra all kommunal virksomhet, og det bør være en egen avfallsplan (nå nevnt i energi- og klimaplanen). Energiinnholdet i avfallsprodukter (husdyrgjødsel og vekstresten) kan redusere utslippene av CO₂ ved erstatning av fossile brensler.

Grong kommune bør legge til rette for tiltak som kan øke opptak og lagring av CO₂ gjennom aktive skogbrukstiltak. Det er et krav om at tiltakene ikke skal gjennomføres på bekostning av viktig naturmangfold eller store landskapsverdier. Jordbruket slipper ut klimagassene metan CH₄ og lystgass N₂O. I klima- og energiplanen er det nevnt tiltak som skal redusere utslippene av de nevnte klimagassene fra jordbruket.

Det bør ved utarbeidelse av ROS-analyser tas hensyn til klimaendringer og de konsekvenser det kan få for skader på bygninger, infrastruktur, natur og kulturminner.

3.5 Tettstedsutvikling

Tettstedsutvikling er et vidt begrep, men ses ofte i sammenheng med bygdeutvikling, omdømmebygging og småsamfunnssatsing. Tettstedsutvikling handler om prosesser og tiltak for å skape attraktive steder for bosetting og næringsetablering. De fysiske omgivelsene og bruken av arealene våre betyr mye for folks hverdag, for trivsel og trygghet, og vårt sosiale liv. Omgivelsene legger også rammer for hvordan vi bor og reiser, kultur- og fritidstilbudet, og i hvilken grad man kan leve miljøvennlig.

Mens mange byer og tettsteder i Norge har hatt en sterk vekst i antall innbyggere og arbeidsplasser de seneste tiårene, har man i Grong kommune opplevd det motsatte med nedgang i antallet innbyggere. Dette byr på helt andre utfordringer enn de man finner i "press kommunene". For å snu den negative trenden er vi nødt til å legge til rette for attraktive bo- og nærmiljøer, samt nye arbeidsplasser/næringsarealer. I den sammenheng bør man fokusere på de naturgitte og samfunnsmessige kvaliteter man finner i Grong kommune:

- Regionsenter for Indre Namdal
- Skole- og studiesenter
- Kommunikasjonsknutepunkt
- Gode bo- og oppvekstforhold
- Idrett og aktivitet
- Vinterturisme
- Natur- og friluftsliv
- Jakt- og fiske
- Jord- og skogbruk

Samtidig som man skal sikre og videreutvikle de ovennevnte kvaliteter, vil man møte på overordnede krav og føringer for tettstedsutvikling. Viktige punkter her er:

- Økt fokus på fortetting i etablerte byggeområder (samordnet areal- og transportplanlegging)
- Jordvern
- Klima og energi
- Samfunnssikkerhet og beredskap (særlig viktig knyttet til skred og flomfare)
- Universell utforming

Kommunedelplan for Grong sentrum, vedtatt 29. mars 2012 angir rammene for mye av utviklingen i denne del av Grong kommune i årene som kommer. For å sikre en helhetlig utvikling av selve forretningsområdet i sentrumskjernen, både bygningsmessig og trafikkert, vil det likevel kunne bli behov for en mer detaljert plan. I forbindelse med kommende rullering av kommuneplanens arealdel vil det være naturlig at man ser nærmere på tettstedene Bergsmo, Bjørgan og Harran, og eventuelt foreslår noen nye grep for den videre utviklingen av disse.

3.6 Natur, kulturmiljø og landskap

Naturmangfoldlovens bestemmelser om bærekraftig bruk og §§ 8-12 skal legges til grunn for all planlegging, offentlig saksbehandling, tildeling av tilskudd og ved forvaltning av fast eiendom i kommunen. All planlegging skal bygge på oppdatert og tilgjengelig kunnskap om arealbruk og verdier i form av bl.a. naturmangfold, kulturminner, kulturmiljø og landskap. Vurderingene ifht kunnskapsgrunnlaget, føre-var-prinsippet, økosystemtilnærming og samlet belastning, kostnader ved miljøforringelse og miljøforsvarlige driftsmetoder og lokalisering skal fremgå av beslutningen.

Utvalgte naturtyper, prioriterte arters økologiske funksjonsområder og inngrepsfrie naturområder (INON= 1, 3 eller 5 km fra nærmeste tyngre tekniske inngrep) skal vurderes i plansammenheng. Som en kommune med reindrift må Grong bidra til å sikre naturgrunnlaget for samisk kultur, næringsutøvelse og samfunnsliv.



Figur 2: Inngrepsfrie naturområder (INON) som ligger henholdsvis 1 km (gulgrønt), 3 km (lys blågrønt) eller 5 km (mørkegrønt) fra tyngre tekniske inngrep.

Landbruk

Grong kommune er en aktiv jordbrukskommune. Det må i all planlegging tas hensyn til landbruksarealer og kulturlandskap, for å nå nasjonale jordvernmål ved å begrense omdisponering og oppsplitting av arealer. Kommunen har hatt en restriktiv holdning til boplikten.

Kommunen må ha en målrettet bruk av miljøvirkemidlene i landbruket, blant annet ved tildeling av miljøtilskudd (SMIL-, RMP- og NMSK-tilskudd) med grunnlag i kommunevise tiltaksstrategier som skal synliggjøre kommunens utfordringer, strategiske valg og behov for virkemidler knyttet til landbruksnæringen. Målsettingen er at miljøvirkemidlene skal bidra til å ivareta miljøverdiene i landbrukets kulturlandskap og produksjonsarealene.

Kommuner med et visst omfang av dispensasjoner av motorisert ferdsel i utmark bør følge opp dette i planarbeidet. Eventuelle forestående endringer i motorferdselloven kan komme til å medføre behov for å innarbeide motorferdsel i kommunens arealplanlegging. Grong kommune har en restriktiv dispensasjonspraksis. Det arbeides nå med en søknad om isfiskeløype langs skogsbilvegen i Nesådalen.

Kulturminne og kulturmiljø:

Menneskene har alltid satt spor etter seg i landskapet. Dette kan være i form av redskaper, bergkunst, gravhauger, bygninger eller gjennom seterdrift. Disse sporene er kulturminner. Geografisk står kulturminnene gjerne i en sammenheng eller er del av en større helhet. En slik helhet eller sammenheng kalles et kulturmiljø.

Det er viktig for menneskene i et lokalsamfunn, og for regioner å ha en tydelig identitet. Kulturarven og kulturminnene er vesentlig byggesteiner i den fortellingen om oss selv som vår identitet består av. Slik er det en nær sammenheng mellom kulturminner og identitet. Kulturminner og kulturmiljø har potensial til å bli en positiv ressurs i lokalsamfunnet. Bevissthet og kunnskap om kulturminner kombinert med kreativitet og en fornuftig bruk, har mye å si for innbyggernes livskvalitet, trivsel og utvikling i kommunen (*Nord-Trøndelag fylkeskommunes handlingsplan for kulturminnepolitikk - juli 2009*).

Det er utført mange registreringer i Grong når det gjelder automatisk freda kulturminner og nyere tids kulturminner. Gjennom Riksantikvarens registreringer; askeladden.ra , fylkeskommunens registrering; mitt.kulturminne.no og gjennom prosjektet til Grong historielag, Far etter folk, har vi en god oversikt over dette emnet. For å kunne sikre kulturmiljøene i kommunen, må det til systematisk skjøtsel av områdene. Dersom dette blir gjennomført i større grad vil en på sikt kunne utnytte områdene bedre gjennom diverse områdetiltak med bærekraftig bruk.

2010 ble rapporten "Kulturlandskap, attraksjonsbygging og lokal verdiskaping" - et praktisk kunnskapsutviklingsprosjekt ferdig. Prosjektet var tett koblet opp mot områdetiltaket "kulturlandskap i Namdalen - fra Gløshaugen til Ranem " som var ferdig året før. Denne rapporten kan være et godt utgangspunkt for å kunne starte et arbeid med å opprette Landskapsark i Namdalen). Landskapsark er områder der ressursene og verdiene i natur og kulturlandskapet er det viktigste grunnlaget for å utvikle ny og bærekraftig næringsvirksomhet.

Friluftsliv:

Miljøverndepartementet har det formelle ansvaret for utforming av politikk for friluftsliv. I St.meld. nr. 39 (2000-2001) *Friluftsliv – ein veg til høgare livskvalitet* står det at det er et nasjonalt mål at alle skal ha mulighet til å drive friluftsliv som helsefremmende, trivselsskapende og miljøvennlig aktivitet i nærmiljøet og i naturen for øvrig.

Allemannsretten, retten til fri ferdsel, opphold og aktivitet i utmark, utgjør fundamentet for våre friluftslivstradisjoner. Det er viktig å verne om allemannsretten og på annen måte bidra i ulike former for friluftsliv.

Grong kommune har som hovedmål at alle innbyggerne skal bli delaktige i idrett, friluftsliv og fysisk aktivitet. For å få flere i aktivitet skal alle innbyggerne ha mulighet til å drive friluftsliv i nærmiljøet og i naturen ellers. Kommunen må derfor i større grad legge til rette for at alle skal kunne utøve friluftsliv for eksempel gjennom sikring av områder og ved utarbeiding av kommune- og reguleringsplaner. Universell utforming må i sterkere grad gjelde også for friluftsliv. Ved

tilrettelegging er det viktig å ivareta landskapsvern, miljømessige og estetiske forhold ved alle anleggs- og områdetyper (*kommunedelplan for idrett, friluftsliv og fysisk aktivitet*).

Hjorteviltforvaltning

Grong kommunes overordnede målsetting for elgforvaltningen i planperioden 2010-2012 er vedtatt i HU-sak 9/10 08.03.2010. Med ønske om økt myndighet til rettighetshavere, ble Grong Storvald opprettet i 2004. *Grong Storvald - hjortevilt* har utarbeidet en *Bestandsplan for elg, hjort og rådyr - 2010 til 2012* som kommunen har godkjent. For kommende planperiode bør målsettingene videreføres, samtidig som man samarbeider over kommunegrensene både når det gjelder bestandsstørrelse, beitegrunnlag, eventuelle søknader om utvidet jakttid og i forhold til den store påkjørselsproblematikken.

Den irregulære avgangen av hjortevilt (spesielt elg) er stor i kommunen, pga at elgen trekker ned langs dalførene og blir påkjørt på jernbanen og E6. Det gjennomføres årlige påkjørselsreducerende tiltak. Det arbeides sammen med nabokommunene og fylkeskommunen for et bedre samarbeid med Jernbaneverket og Statens vegvesen, om at de tar et større ansvar både praktisk og økonomisk for forebygging og ettersøk på egne anlegg.

Vanndirektivet

Vanndirektivet er et av EUs viktigste og mest tverrfaglige miljødirektiver, og hovedmålet er å sikre en god miljøtilstand (tilnærmet naturtilstand) i alt vann. I Namdalen er vannet spesielt viktig i forhold til laksefiske og kraftutbygging. Planprogrammet for *Forvaltningsplanen for Vannregion Trøndelag*



Figur 3: Vannområde Namsen i Vannregion Trøndelag.

2015-2021 ble vedtatt i begge Trøndelagsfylkene i 2011. Grong kommune er en av 7 kommuner som ligger helt eller delvis innenfor Namsen vannområde, i Vannregion Trøndelag (figur 3). Grong kommune er sekretariat for vannområdestyret som skal spille inn de vesentligste vannforvaltningsspørsmål til vannregion Trøndelag. Fylkesmannens *Tildeling av kommunerammer og forvaltning av SMIL-midlene 2012* legger vekt på at vannmiljøutfordringer skal prioriteres.

Sørsamisk næringsliv og kultur

Reindriften er en viktig bærer av samisk kultur. Den danner grunnlag for kulturell identitet, språk og opprettholder samisk tradisjonskunnskap om naturen. Hovedutfordringene for næringa er tap av rein til rovvilt, nedbygging av beitearealer og usikker markedssituasjon. Det er viktig at kommunen bidrar til en arealforvaltning som både ivaretar de samiske reindriftsinteressene og kommunens behov for en aktiv distriktpolitikk. Det forventes at reindriftnæringen tydeliggjør sine behov gjennom prioriteringer.

3.7 Helse, livskvalitet og oppvekstmiljø

Med bakgrunn i framskrivninger på framtidig befolkningstall og demografi kan man anta at behovet for helsetjenester og oppvekstmiljø vil ligge på det samme nivået som i dag.

Helse

HUNT 3 undersøkelsen fra 2008 viser at vi har utfordringer knyttet til å endre levevaner for å begrense livsstilssykdommer. Denne utfordringen er også knyttet til målsettingen med Samhandlingsreformen som ble innført 1. januar 2012. Hvis man skal få ned framtidige sykehusinnleggelses må det satses seriøst på det forebyggende helsearbeidet i kommunene. Denne satsingen vil gjelde alle områder, og særlig for de yngre gruppene slik at de blir motivert til et sunt og langt liv med redusert innslag av livsstilssykdommer. Her må det settes inn forebyggende tiltak allerede i grunnskolen. Den nye folkehelseloven med forskrift, gir kommunene ansvaret for å ha oversikt over helsetilstanden og å iverksette tiltak for å forbedre innbyggernes livskvalitet. Dette skal blant annet skje ved at kommunene skal ha fokus på folkehelse i all planlegging.

Samhandlingsreformen er samtidig en tillitserklæring til kommunene hvor de gis anledning til å bygge opp lokale helsetilbud som kan komme i stedet for sykehusinnleggelses. Dette kan bidra til at vi i Grong kan bygge opp fagkompetanse på områder som tidligere har vært gjort i andrelinjetjenesten (spesialisthelsetjenesten), og tilby regionale helsetilbud hvis behov for det. Ved å utvikle slike tilbud kan vi tilby faglig utfordrende og spennende stillinger for søkere med høy fagkompetanse. På sikt kan dette bidra til å sikre det lokale helsetilbudet. Utbyggingen av helse og omsorgstunet medfører flere nye rom som er tenkt brukt til å ivareta behov knyttet til samhandlingsreformen - for eksempel som øyeblikkelig hjelp tilbud. I følge ny helse og omsorgslov skal alle kommunene ha et slikt tilbud på plass innen 2016. For mange av kommunene må dette løses gjennom et lokalt eller regionalt samarbeid.

Grong og Namsskogan kommuner har felles legetjeneste hvor Grong har arbeidsgiveransvaret. Dette tilbudet kan utvikles til å gjelde flere kommuner i regionen dersom behovet skulle oppstå. En samlet legetjeneste i regionen kan bidra til at vi får en stabil tjeneste med mulighet for dannelse av faglige miljø som igjen vil virke positivt inn på pasientbehandlingen. En kommuneoverlegerolle i regionen kan virke samlende for en slik felles løsning.

For den eldste delen av befolkningen vil vi fra 2013 ha et fullverdig sykehjemstilbud med moderne lokaliteter og egne rom med bad til samtlige beboere. I tillegg har vi satset stort på bygging av omsorgsboliger i de senere årene. Ved ombygging av helse og omsorgstunet vil vi få muligheter for å utvikle større grad av fleksibilitet når det gjelder kombinasjonen mellom sykeheim og omsorgsboliger. En framtidig hovedutfordring i eldreomsorgen vil sannsynligvis bli rekruttering av personell, det må derfor utarbeides strategier for å skape interesse for fagområdene knyttet til denne virksomheten. Grong kommune har i det siste året satset på å bedre demensomsorgen, blant annet gjennom etablering av et eget demenssteam og utstrakt kompetanseoppbygging som også vil pågå i de kommende årene. Antallet demente i kommunen er økende noe som igjen medfører at vi må ha fokus på dette tilbudet også i framtiden.

Mennesker med nedsatt funksjonsevne skal ha samme mulighet som andre til personlig utvikling, deltakelse i samfunnet, trygge levekår og god livskvalitet. Her vil alle kommunens tjenester måtte tilpasses, men særlig forventes det at helse og oppvekstsiden er tilretteleggere og koordinører. For pasienter og brukere med behov for langvarige og koordinerte tjenester skal det etter ny helselov tilbys koordinører. En meningsfylt hverdag til disse kan for eksempel gis gjennom å utvikle dagtilbud.

Oppvekst

Fødselstallet i 2011 viser en merkbar økning i forhold til 2010. Samtidig har barnehagene i Mediåområdet og på Bergsmo lite ledig kapasitet med dagens lokaler. Det er derfor behov for snarlig å ta stilling til evt. nye barnehagelokaler i sentrumsområdet.

Elevtallet i Grong kommune minker, fra 288 elever skoleåret 2011/12 til 256 elever skoleåret 2015/16. Nedgangen er særlig merkbar for Bergsmo Oppvekstsenter, men også Harran Oppvekstsenter får færre elever fremover. Dette medfører at begge oppvekstsentrene avgir færre elever til ungdomsskolen, slik at Grong barne- og ungdomsskole også vil merke nedgangen. Dette er en utfordring som må tas på alvor i tiden fremover. På den annen side blir det spennende å se om økningen i fødselstallet i 2011 vil vedvare også i årene fremover. Fødselstallet får selvsagt innvirkning på elevtallet i skolene.

Grong kommune har over flere år rettet stor innsats mot forebygging og generelt ungdomsarbeid. Både mot egne ungdommer, men også mot ungdommene som bor på hybel i kommunen. "Hjelpetjenesten YES!" er et av resultatene fra ungdomsarbeidet som er gjort. Grong har blitt lagt merke til på nasjonalt nivå for sitt unike og nyskapende arbeid. Foreløpige evalueringer og rapporter av arbeidet viser at forebyggingsarbeidet har gitt gode resultater.

Grong kommune er vertskommune for Indre Namdal barnevern og PPT. Antall saker for begge tjenestene er økende. Barnevernet deltar i KS sitt effektiviseringsnettverk for bedre barneverntjenester, og prosjektet skal i 2013 ende opp i en tiltaksplan som både skal effektivisere tjenesten og gi bedre tjenester. Innenfor PPT-området er det en stor utfordring for Grong og de andre IN-kommunene å få bedre logopedkompetanse. I dag er det mangel på slik kompetanse i Grong kommune.

Innenfor NAV-området er det flere utfordringer som det må arbeides med i planperioden. Det er en merkbar økning i antall personer i Grong kommune som trenger gjeldsrådgiving, og for mange også sosialhjelp. I Grong kommune som i de andre IN-kommunene er det en forholdsvis stor andel ungdommer som ikke har fullført videregående skole, og disse ungdommene har problemer med å få arbeid. Det blir derfor en utfordring å hjelpe denne målgruppen til arbeid eller bidra til at de fortsetter skolegangen. Samhandling med Nord-Trøndelag fylkeskommune for å sette fokus på overgangen mellom grunnskole og videregående skole er viktig i denne sammenheng.

Internasjonal kommune

Grong kommune er bosettingskommune og vertskommune for Grong mottakssenter. Grong mottakssenter er et desentralisert mottak og har i dag 165 plasser. Grong kommune bosetter hvert år flyktninger som har fått opphold, og fra og med 2009 har kommunen bosatt enslige mindreårige flyktninger. De bosettes i bofellesskap og får opplæring gjennom voksenopplæring, Folkehøgskolen og videregående skole. Bosatte voksne flyktninger får grunnleggende kvalifisering gjennom introduksjonsprogrammet som er lovpålagt for kommunen å tilby til personer som har rett og plikt til denne opplæringen. Det er fra og med 2008 og fram til i dag 61 bosatte personer som fortsatt bor i kommunen.

I 2009 økte bosettingen markant i Grong kommune og vi har hatt opptil 20 personer på introduksjonsprogram. Mange av de som ble bosatt da, er nå på tur ut av program. Det er utfordringer med å kunne gi deltakerne praksis, grunnskolefag og norskopplæring som til sammen gir en snarlig overgang til annen utdanning eller arbeid. En del kvalifiseringsløp viser seg ofte å vare lenger enn introduksjonsprogram på to år. En annen utfordring i overgangen til arbeid er også mangel på egnede arbeidsplasser i Grong.

For å kunne ha en bærekraftig utvikling innenfor bosetting er det viktig å se antall bosettinger i sammenheng med arbeidsplasser og kvalifiseringsmuligheter. Arbeid er viktig for integrering i et lokalsamfunn, men det er også viktig å arbeide for integrering på flere arenaer slik at det ikke blir for store forskjeller mellom bosatte flyktninger og befolkningen ellers sosialt, kulturelt, folkehelsemessig og økonomisk. Spesielt er det viktig å se dette i sammenheng med barn og unges oppvekstvilkår.

Bosetting av flyktninger er med på å skape befolkningsvekst i kommunen. De tilfører ny og variert internasjonal kompetanse. Grong kommune har lang erfaring innenfor bosetting og som vertskommune og utvikler stadig sine tjenester for målgruppen. Mye av fremtidig folkevekst i Norge vil skje gjennom innvandring, for å ta del i denne veksten må Grong ha et åpent og inkluderende samfunn. Dette gjelder også for alle andre innflyttere som kommer til kommunen, herunder arbeidsinnvandring.

Mottak og bosetting i kommunen gir mange viktige arbeidsplasser. Det er muligheter for å utvikle flere arbeidsplasser med grunnlag i den kompetansen Grong har bygget opp gjennom alle årene som mottaks- og bosettingskommune. Blant kan det være muligheter innenfor regionale tjenester.

4. Mål for planarbeidet

Planarbeidet i Grong kommune skal legge til rette for en ønsket utvikling i kommunen. Planarbeidet må også gjennomføres på en måte som styrker politikernes muligheter til påvirkning i planprosesser og styring av hvilke planoppgaver som skal prioriteres. Blant annet er dette viktig vedrørende forankring av kommunale planer.

Planlegging i Grong kommune skal være behovsstyrt og skal ikke gjøres mer omfattende enn nødvendig.

4.1 Erfaringer med dagens kommuneplan

Samfunnsdelen

Gjeldende samfunnsdel ble vedtatt av kommunestyret 14.12.2006 i sak 65/06. Samfunnsdelen gjaldt i utgangspunktet for perioden 2006 - 2009.

Samfunnsdelen tar utgangspunkt i visjon og strategier for Grong kommune, som er som følger:

Visjon: Et midtpunkt i Namdalen der folket er viktigst og der mer enn elvene møtes.

Strategi 1: Bevisstgjøring av visjonen og skape engasjement, stolthet og tilhørighet

Strategi 2: Videreutvikle en tydelig og målrettet næringsstrategi

Strategi 3: Utvikle et aktivt og allsidig kulturliv

Strategi 4: Skape trygghet, trivsel og fremme læring basert på den enkeltes behov

Videre følger det med en handlingsplan med oppgaver som er knyttet til hver enkelt strategi. De fleste tiltakene i handlingsplanen er fulgt opp siden planen ble vedtatt i 2006. Det er utarbeidet en rapport som tar for seg oppfølging av tiltakene.

Samfunnet er i kontinuerlig endring og setter nye krav til kommunene. Det som var mest aktuelt i 2006, er kanskje ikke like viktig i 2012. Utvikling og nye utfordringsområder skaper et behov for en fornyet samfunnsdel til kommuneplanen. Det anbefales at kommuneplanens samfunnsdel 2006 - 2009 revideres i løpet av 2012.

Arealdel

Kommuneplanens arealdel ble vedtatt i 1995, og dekker det meste av kommunen med unntak av sentrumsområdene i Grong, Bjørgan og Harran. Det er nødvendig med en revisjon av både plankart og bestemmelser, slik at det blir samsvar mellom plan og gjeldende lovverk. Grong kommune har per i dag tre gjeldende kommunedelplaner. Det er:

- KDP Grong sentrum, vedtatt 29.03.2012
- KDP Bjørgan-Heia, vedtatt 19.06.2008
- KDP Harran, vedtatt 20.12.2007

Disse tre delområdene vil ikke inngå i kommuneplanens arealdel (hvite områder). Disse kommunedelplanene inneholder muligheter for videre utvikling i årene fremover, rådmannen ser derfor for seg en enkel rullering av kommuneplanens arealdel.

Kommunedelplan for Grong sentrum ble vedtatt i Grong kommunestyre den 29.03.2012, og trenger ingen revisjon. Kommunedelplan for Bjørgan - Heia synes å være oppdatert i forhold til de utfordringer man står overfor. Kommunedelplan for Harran inneholder enkelte mangler, og en lettere revisjon av kart og bestemmelser synes hensiktsmessig. Dette arbeidet bør gjennomføres i 2013.

5. Kommunal planstrategi - prioriteringer 2012 - 2015

Plan	2012	2013	2014	2015	Vedtatt/ revidert
Kommuneplaner					
Kommuneplanens samfunnsdel		Revideres			2009
Kommuneplanens arealdel		Rulleres			1995
Arealplaner					
Kommunedelplan Grong sentrum	Revidert				2012
Kommunedelplan Harran		Revideres			2007
Kommunedelplan Bjørgan - Heia					2008
Andre overordnede planer					
Økonomiplan, budsjett og handlingsplan	Rulleres	Rulleres	Rulleres	Rulleres	Årlig
ROS-analyse		Ny			
Informasjonsplan	Revideres				2001
Kriseplan		Revideres			2011
Tema og sektorplaner					
Helse og omsorg					
Helse og omsorgsplan		Ny			
Smittevernplan		Revideres			2010
Helsemessig og sosial Beredskapsplan	Revideres				2004
Rusplan	Rulleres	Revideres			2010
Oppvekst og familie					
Oppvekstplan		Ny			
Kvalitetsutviklingsplan for grunnskolene i Indre Namdal - Strategisk plan for perioden 2012 - 2015	Revideres			Revideres	2009
- Årlig tiltaksplan kvalitetsutvikling	Rulleres	Rulleres	Rulleres	Rulleres	
Årlig tiltaksplan kompetanseutvikling for barnehageansatte i Indre Namdal	Rulleres	Rulleres	Rulleres	Rulleres	Årlig
Handlingsplan mot mobbing	Revideres		Revideres		2003
Plan for utdanningsvalg - ungdomsskolen	Ny	Rulleres	Rulleres	Rulleres	
Plan for videreutvikling av barneverntjenesten		Ny			
Utvikling, miljø, landbruk, næring og kultur					
Næringsplan		Ny			
Klima og energiplan		Rulleres			2010
Kulturplan		Ny			
Kommunedelplan for idrett, friluftsliv og fysisk aktivitet	Revideres				2012

Hovedplan for VVA		Ny			
Boligsosial handlingsplan		Revideres			2007
Vedlikeholdsplan kommunale bygg		Ny			
Trafikksikkerhetsplan		Rullering			2007
Organisasjonsplaner					
Overordnet administrativ ledelsesstruktur		Rullering			2002
Støttefunksjoner, servicekontor og administrative fagstillinger		Rullering			2002
Eiendomsforvaltning					2009
Familiebasen					2010
Ledelsesstruktur GBU					2010
Legetjenesten					2005
Pleie og omsorg		Rullering			2009
Teknisk seksjon (adm. og ledelse)					2009
Økonomi		Rullering			2008